

helaform

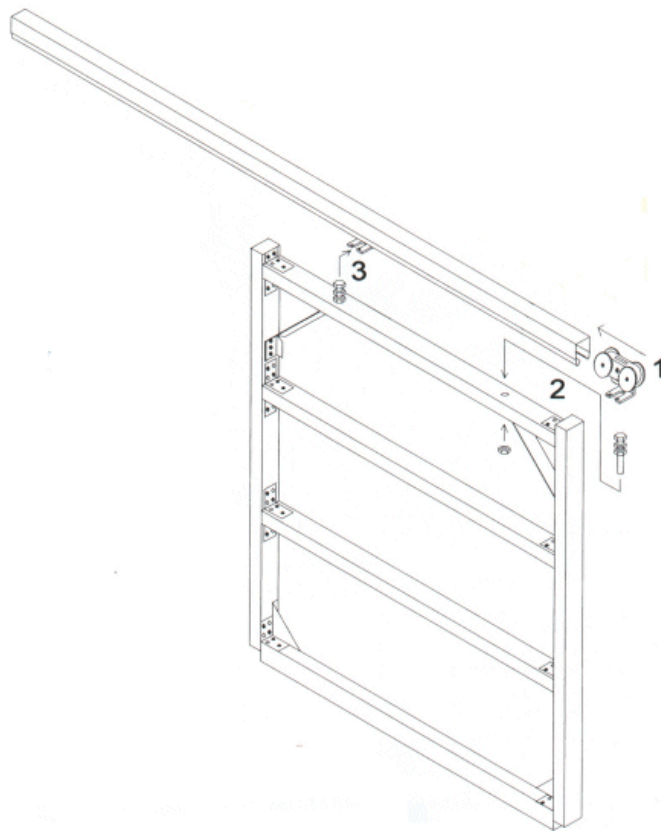
Monterings- och skötselanvisning

för

Helaform skjutportsbeslag

&

portstommar



Skötsel­anvisning

Allmänt

För att en skjutport ska ha en god funktion under många år, krävs att porten får ett visst mått av underhåll och att den används rätt. Omfattningen av underhållet är beroende av bl. a. öppningsfrekvens, belastning och omgivande miljö.

Översyn

Minst en gång per år bör följande kontroller göras:

1. Kontrollera att porten löper korrekt i skenan och mot styrningen.
2. Kontrollera att alla skruvförband är åtdragna (exempel konsoler mot vägg, stoppen i skenan, styrningen mot väggen och infästningen på hängrollarna).

Rengöring

Kontrollera och rengör vid behov skenan minst en gång per år.

Användning

Skjutporten ska alltid stå i något av sina ytterlägen, antingen helt öppen eller helt stängd. Porten måste alltid vara styrd i underkant.

Montageanvisning

Allmänt

När Helaform skjutportsbeslag används kan Helaform Portstomme (se hur denna monteras ihop längre bak i montageanvisningen) i varmförzinkat stål hängas upp i dem, alternativt egentillverkade stommar av stål eller trä.

VIKTIGT! Beroende på olika typer av väggbeklädnad samt väggens utstick från grunden kan lämpliga distanser komma att behöva användas för att konsoler, stopp och styrningar ska kunna komma i rätt läge i förhållande till porten. *Innan montaget påbörjas, läs igenom nedanstående punkter.*

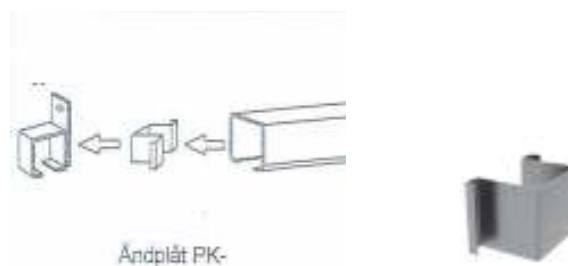
Konsoler

- Skenan ska alltid monteras i Helaformkonsoler.
- Konsoler fästs upp med max c/c-mått 1,0 m för portar upp till 30 kvm och 500 kg.
- Från 30 - 40 kvm fästs konsoler upp med max c/c-mått 0,5 m.
- De yttersta konsolerna på varje sida ska sitta **längst ut** på skenan, så att ändplåtarna kan låsa fast skenan.
- Infästningshål för väggkonsolerna ska ha min c/c-mått nertill portöppningen på:
150-serien, 105 mm
300-/500-serien 150 mm



Ändplåtar

- I de yttersta konsolerna ska ändplåtar monteras. Funktionen är att låsa fast skenorna.



Skenor

- Skenorna förs in i konsolerna och skarvas mitt i konsolerna.



helaform

Stopp

- Ändstopp fästs inne i skenan där hängrullarna önskas stoppa.
- Stopp som fästs på väggen bör fästas på halva porthöjden.



Hängrullar

- Alltid 2 st hängrullar per portblad.
- Är portstommen i metall används hängrullar av modell RM- och RMB-
- Är portstommen i trä används hängrullar av modell RT-.
- Modellerna RM- och RT- har löstagbara bultar vilket medför att hängrullarna kan föras in i skenan innan porten hängs upp.
- Hängrullar för metallstomme fästs med c/c-mått **450 mm** från portstommens sida (**då stommens djup valts till 60 mm vilket alltid rekommenderas**), **470 mm** från porstommens sida (**då stommens djup valts till 40 mm**).
- Hängrullar för trästomme fästes med c/c-mått ca 400 mm från portens sida.



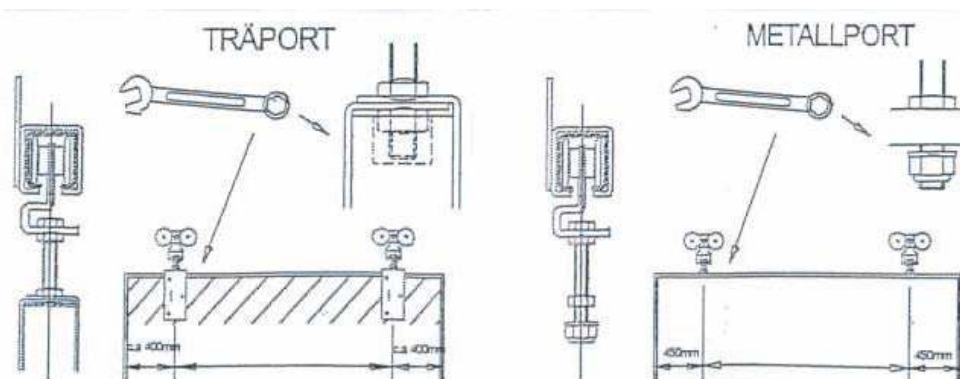
Modell RM-



Modell RT-



Modell RMB-



Styrningar

Skjutportar ska alltid styras i underkant! När montage av styrningar görs är det viktigt att detta görs så att porten obehindrat kan löpa i eller över dem. Porten måste hela tiden kunna få styrning! Monteras de inte parallellt under porten kan denna komma att haka i och göra att porten går trögt, där måste finnas några mm spelutrymme. **OBS! Pga att det kan se väldigt olika ut på montageplatsen som t ex olika underlag eller möjligheter att fästa in styrningarna i väggar och stolpar kan nedanstående anvisningar ibland behöva frångås. De viktiga är dock att porten alltid får ordentligt med styrning nertill.**

- På det understa fyrkantörret i **Helaform Portstommen av modell SRK** sitter en U-profil fastsvetsad. Detta Fyrkantör ska monteras i samma höjd som de stående rören så att endast U-profilen sticker ner. **Helaform Portstomme utan U-profil** har sitt understa mellanliggande rör på högkant, detta ska sticka ner 30 mm och fungerar då som styrning i Heavy styrskon eller mellan styrrullar.



(med U-profil)



(utan U-profil)

- U-profilen ska styra över styrröret, vilket monteras med konsoler på väggen (max c/c-mått 1,5 m). Styrröret ska monteras så att det går ända fram till portöppningen så att porten kan ligga över röret när denna är stängd. U-profilen kan även styra över styrrullar med diameter 30 mm (se exempel längre fram i monteringsanvisningen)
- - Steg 1: Fäst styrkonsolerna i väggen.
 - Steg 2: Kapa av styrrör vid behov och skarva ihop dem.



(skarvsats)

- Steg 3: Lägg ut styrrören på konsolerna och märk ut var hålen ska placeras.
- Steg 4: Borra hålen (13 mm borr).
- Steg 5: Fäst styrröret i konsolerna med skruvsatsen.



(skruvsats)



helaform

- På den motsatta sidan ska en styrsko (Heavy) fästas i väggen precis intill portöppningen med antingen en kort eller lång konsol (Heavy) beroende på hur långt ut från väggen styrskon behöver sitta.



- Om två portar ska mötas i en enkelskena kan två st styrskor bultas eller gjutas ner i underlaget där portarna möts, (dessa går att köra över med traktordäck).



- Används dubbelskena bör styrskorna fästas i långa konsoler (Heavy) vid de punkter där portarna överlappar varandra.



- Exempel på styrrullar:



Porten kan styra mellan 2 st styrrullar eller med hjälp av styrskena över dem. Ska porten styra mellan 2 st styrrullar bör styrningarna fästas upp precis intill portöppningen så att porten ligger i dessa när den är stängd. När porten öppnas bör den efter ca 0,5 m få styrning av nästa styrning och därefter bör de fästas upp med c/c-mått ca 1,5 m.

helaform

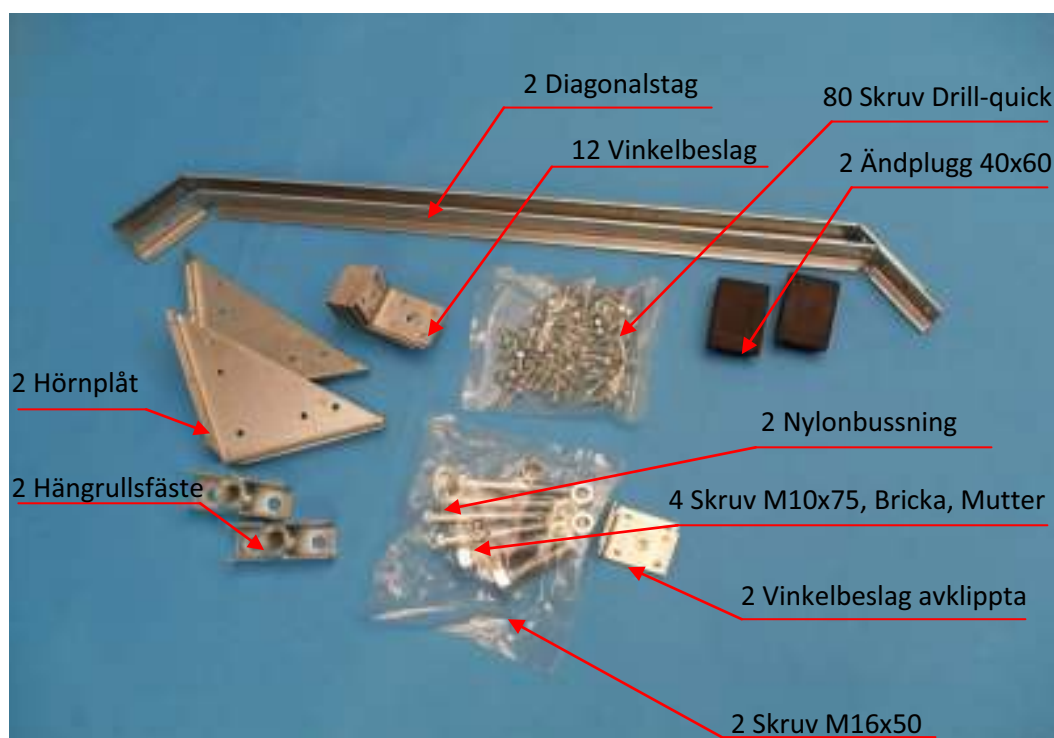
Montage av Helaform Portstomme

Porthöjd max 5 m. Monteringsanvisningen gäller för nedanstående portstommar. Portstomme **6150SRK Portstomme 6,1 x 5,0 U-pro (822193)** skiljer sig från dessa och har dubbla stående rör på varje sida, 2 st 60 mm x 40 mm rör monteras ihop till 1 st som är 60 mm x 80 mm. **Ska portstomme utan styrskena monteras, följ monteringsanvisning för denna som ligger i tuben med monteringsbeslagen.**

Art. nr.	Benämning (bredd x höjd)	Antal rör/sats
822130	3130SRK Portstomme 3,1 x 3,0 U-pro	5 st 3 m
822132	3140SRK Portstomme 3,1 x 4,0 U-pro	4 st 3 m, 2 st 4 m
822134	3150SRK Portstomme 3,1 x 5,0 U-pro	4 st 3 m, 2 st 5 m
822140	4130SRK Portstomme 4,1 x 3,0 U-pro	3 st 4 m, 2 st 4 m
822143	4140SRK Portstomme 4,1 x 4,0 U-pro	6 st 4 m
822146	4150SRK Portstomme 4,1 x 5,0 U-pro	4 st 4 m, 2 st 5 m
822155	5130SRK Portstomme 5,1 x 3,0 U-pro	3 st 5 m, 2 st 3 m
822159	5140SRK Portstomme 5,1 x 4,0 U-pro	4 st 5 m, 2 st 4 m
822163	5150SRK Portstomme 5,1 x 5,0 U-pro	6 st 5 m
822173	6130SRK Portstomme 6,1 x 3,0 U-pro	3 st 6 m, 2 st 3 m
822186	6140SRK Portstomme 6,1 x 4,0 U-pro	4 st 6 m, 2 st 4 m

Lämplig utrustning för montage av portstomme

Borrmaskin, skruvdragare med momentinställning, spärrhandtag, hylsa 8, 16, 17, 24 mm. Borr 10 och 16,5 mm. Lednyckel, fast nyckel, vinkel, måttband och skruvtingar.



(Bild ovan) **Vit** beslagssats. **Kontrollera** att alla detaljer är med leveransen! **Blå** beslagssats till portstomme 6,1 x 5 m innehåller även 10 st M10x140 skruv och muttrar för att fästa ihop de dubbla ståendarrören.

helaform

Tjocklek på portstomme: Stommen kan monteras med 60 mm alt. 40 mm tjocklek. **Vi rekommenderar alltid 60 mm tjocklek då detta ger den största styrkan hos den färdiga porten samt att monteringsbeslagen är anpassade efter denna tjocklek.**

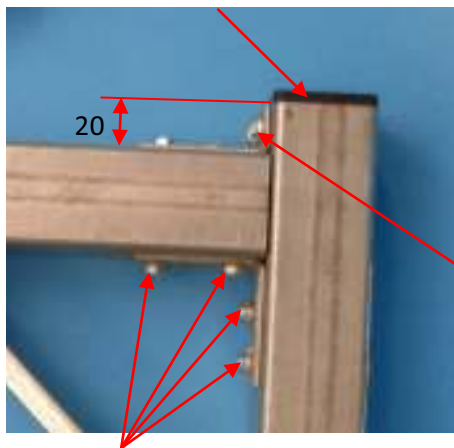
VIKTIGT! Kontrollera alltid att portens mått stämmer i förhållande till skenkonsoler och styrningar. Anpassning av mått: Passar inte måttet, kapa av rören efter behov. **Stommen ska totalt sticka ut ca 150 mm på varje sida** om portöppningen för att kunna få styrning. Styrprofilen under porstommen bygger 40 mm under de stående rören.

Förberedelse: Lägg ut rören på ett plant underlag. Använd gärna bockar eller motsvarande för att få en lämplig arbetshöjd.

Montering

1. Studera detaljbilderna. Bestäm ramtjocklek. **(Vi rekommenderar 60 mm tjocklek då detta ger den största styrkan hos den färdiga porten samt att monteringsbeslagen är anpassade efter denna tjocklek.)**

2. Tryck i ändpluggen i de övre ändarna på de stående rören.



4 st Drill-quick skruv i varje hörnbeslag.

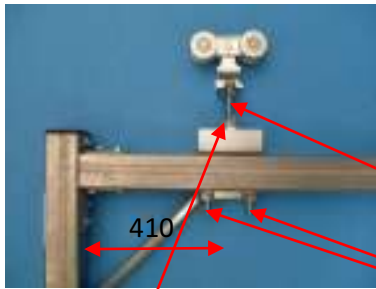
3. Fäst ihop övre röret med de stående rören. Montera de avklippta vinkelbeslagen i de övre hörnen.

4. Fäst ihop det undre röret med de stående rören. Ställ det på högkant och låt endast styrskenan sticka ner sina 40 mm under de stående rören. Kontrollera diagonalmåttet! Skruva fast hörnplåtarna. **6 st Drill-quick skruv** i varje hörnplåt.



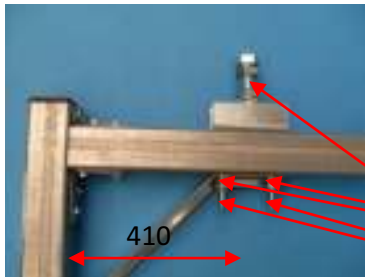
5. Fäst diagonalstagens ena ände i övre röret.

5a - 150 hängrullar



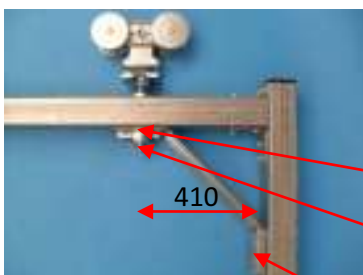
Tryck i nylonbussningen i hängrullsfästet och skruva fast fästskruven till hängrullen i hängrullsfästet med M10 muttern under nylonbussningen. Skruva fast diagonalstaget i det mittersta hålet med Drill-quick skruv. Borra 10 mm hål i de yttre hålen och igenom det övre röret. Skruva fast hängrullsfästet med M10x75 skruvarna och tillhörande muttrar och brickor.

5b - 300/500 hängrullar



Skruva fast diagonalstaget i det mittersta hålet med Drill-quick skruv. Borra 10 mm hål i de yttre hålen och igenom det övre röret. Skruva fast hängrullsfästet med M10x75 skruvarna o tillhörande muttrar och brickor. Skruva fast M16x50 skruven till hängrullen i hänghjulsfästet.

5c - Alternativ infästning av 300/500 hängrullar



Skruva fast diagonalstaget i de yttre hålen med Drill-quick skruv. Borra ett 16,5 mm hål i det mittersta hålet och igenom det övre röret. Skruva fast M16 skruven till hängrullen igenom diagonalstaget och det övre röret.

6. Kontrollera diagonalmättet är lika.

7. Fäst diagonalstagets andra ändar till ständarrören med 3 st Drill-quick skruvar i varje stag.

8. Fäst mellanrören jämt fördelade.

9. Denna punkt gäller endast vid montage av portstomme **6150SRK Portstomme 6,1 x 5,0 U-pro (822193)**. På denna portstomme ska de dubbla ståndarrören monteras ihop med hjälp av 5 st skruvar M10x140 på varje sida. Borra 5 st 10 mm hål, placera dem ca 10 cm och ca 50 cm från varje ände samt ett hål i mitten.

10. Kontrollera att alla förbindningar är på plats och att alla skruvar är dragna.

11. Montera klädselmaterialet.

12. Placera vagnen till hängrullen i skenan.

13. Häng upp porten och justera in den.

Vid frågor vänd dig till Trident.

TRIDENT INDUSTRI AB, Metallgatan 27, 262 72 Ängelholm
Tfn 0431-44 95 00, fax 0431-839 37, info@trident.se, www.trident.se

helaform